



# GUIDE D'INSTALLATION

## TRGSM-RF3

TRANSMETTEUR GSM 4G PRÉCÂBLÉ À ACQUISITION RADIO

<b>1. - PREAMBULE .....</b>	<b>3</b>
• <b>SYNOPTIQUE DE PRINCIPE DES DIFFÉRENTS MATÉRIELS .....</b>	<b>3</b>
• <b>PRINCIPE DE FONCTIONNEMENT .....</b>	
<b>2. - INSTALLATION DU MATÉRIEL.....</b>	<b>4</b>
2.1. - <b>MISE EN PLACE DE LA CARTE SIM .....</b>	<b>4</b>
2.2. - <b>CONFIGURATION DE LA CARTE RADIO.....</b>	<b>4</b>
2.2.1. - <b>CONFIGURATION DE LA ZONE (CHOIX DU CANAL) .....</b>	
2.2.2. - <b>CONFIGURATION SPÉCIFIQUE CFG.....</b>	
2.3. - <b>MISE SOUSTENSION .....</b>	
<b>3. - LOGICIEL VocPC.....</b>	<b>7</b>
3.1. - <b>CONNECTIQUE.....</b>	
3.2. - <b>TÉLÉCHARGEMENT DES ÉLÉMENTS LOGICIELS .....</b>	
3.3. - <b>LOGICIEL VocPC .....</b>	
<b>4. - VOCPC : CONNEXION RS232 AVEC LE TRANSMETTEUR ...</b>	
<b>5. - PARAMÉTRAGE ET MISE EN SERVICE .....</b>	<b>22</b>
5.1 - <b>PARAMÉTRAGE DES MESSAGES VOCAUX (PRÉ-ENREGISTRÉS)</b>	
5.1.1. - <b>ENREGISTREMENT DU MESSAGE D'ACCUEIL</b>	
5.1.2. - <b>ENREGISTREMENT DU MESSAGE AFFECTÉ À L'ENTRÉE 1 (INCENDIE)</b>	
5.2. - <b>LOGICIEL VOCPC : PARAMÉTRAGE</b>	
5.2.1. - <b>VOCPC : PARAMÉTRAGE TTX-RFX (INCENDIE)</b>	
5.2.2. - <b>VOCPC : PARAMÉTRAGE TT5-RF3 (RM / AM / PPMS)</b>	
5.3. - <b>UTILISATION À DISTANCE</b>	
5.3.1. - <b>APPEL GSM : COMMANDE À DISTANCE DE LA SORTIE 1</b>	
5.3.2. - <b>SMS : COMMANDE À DISTANCE DE LA SORTIE 1</b>	

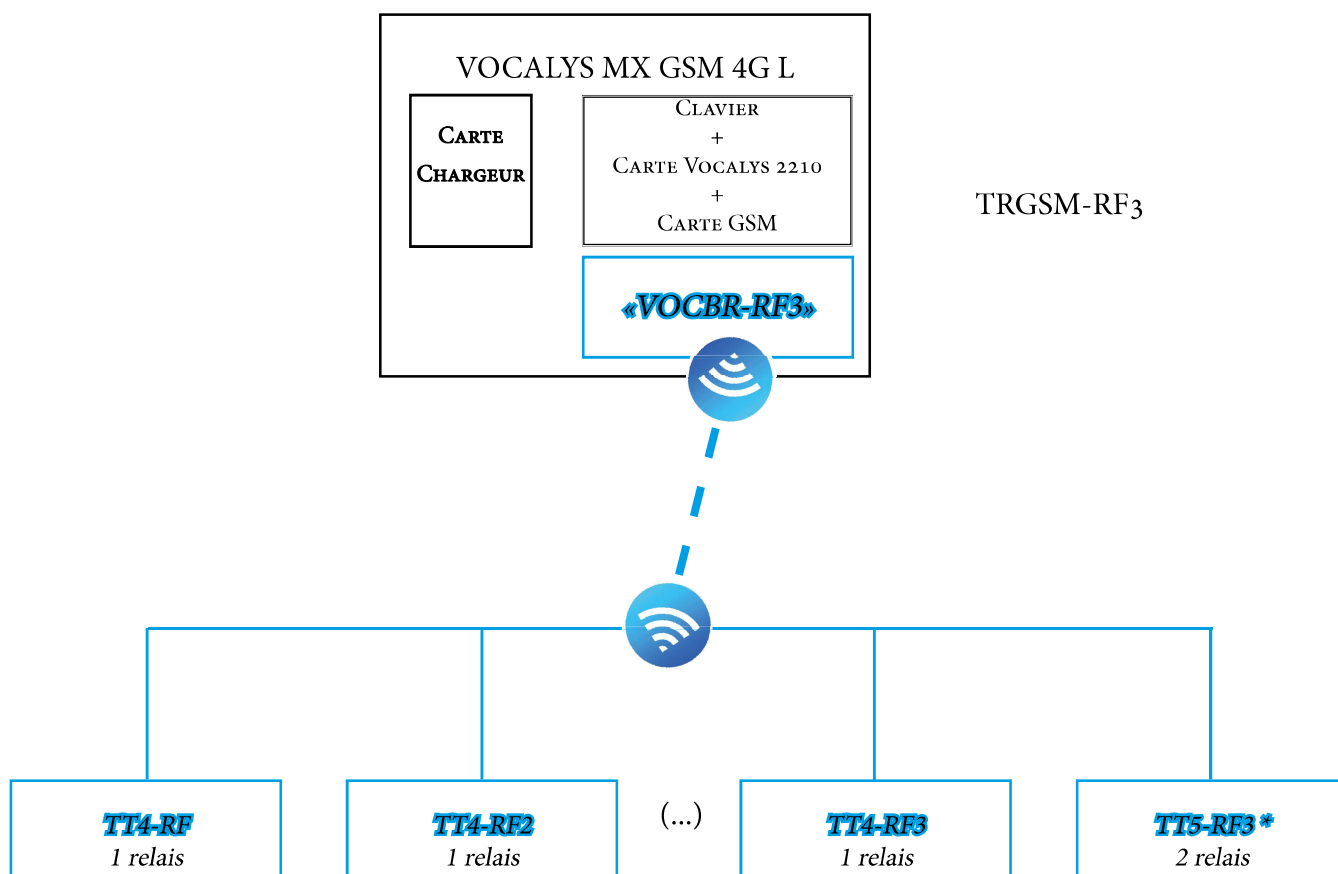
## 1. - PRÉAMBULE

Ce guide d'installation a pour but de décrire, au pas à pas, les étapes de l'installation et le paramétrage du transmetteur téléphonique VOCALYS MX GSM 4G L / 000 T06 438 (ADETEC) associé avec carte la **«VOCBR-RF3»** (NEUTRONIC) afin d'acquies 1 ou 2 contacts reportés des matériels NEUTRONICS compatibles (gamme radio RF/RF2/RF3) pour la transmission téléphonique de ceux-ci, sur la/les entrée(s) précâblées 1 ou 1 et 2 (selon modèle) du VOCALYS MX GSM 4G L.

L'association de la carte **«VOCBR-RF3»** (NEUTRONIC), intégrée dans le boîtier du transmetteur, a pour intérêt de faciliter l'installation de la transmission téléphonique, en déchargeant l'installateur de la partie raccordement des sorties et entrées entre les matériels de la gamme RF\_NEUTRONIC et le transmetteur téléphonique VOCALYS MX GSM 4G L / 000 T06 438, du fait d'une liaison radio se substituant à une liaison filaire pour 1 ou 2 entrées selon le matériel à reporter.

⇒ RENDEZ-VOUS SUR LE SITE [ADETEC.COM](http://ADETEC.COM) POUR TÉLÉCHARGER ET INSTALLER LE LOGICIEL DE PROGRAMMATION DU TRANSMETTEUR "VOCALYS MX GSM 4G L / T06 438"

## • SYNOPTIQUE DE PRINCIPE DES DIFFÉRENTS MATÉRIELS



\* TT5 possible en RF & RF2 sur demande

- Les types de matériels Radio-Fréquences (RF/RF2/RF3) et leur(s) report(s) possibles :

	INCENDIE	RM	AM / PPMS	NOMBRE POSSIBLE DE RELAIS COMMANDABLE(S)
TT4-RF	✓	X	X	1
TT4-RF2	✓	X	X	1
TT4-RF3	✓	X	X	1
TT5-RF3	X	✓	✓	2

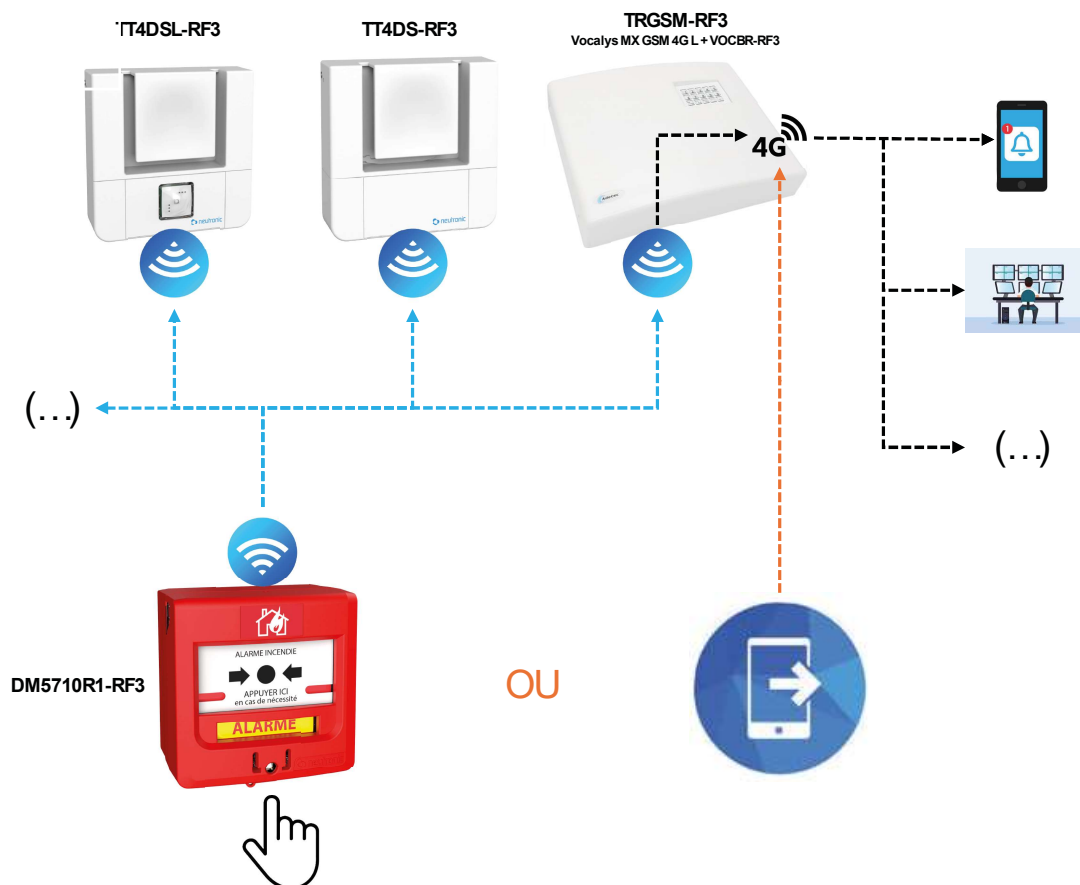
## • PRINCIPE DE FONCTIONNEMENT

L'ensemble VOCBR-RF3 est utilisé dans les TTxBR-RF3 (compatible RF & RF2).

À ce titre, il permet d'être commandé indifféremment d'un périphérique de l'installation (ex : DM / DS / DL...), afin d'acquies l'état d'alarme et ainsi sortir 1 contact sec (x2 CT pour TT5-RF3) ; lequel sera précâblé nativement sur l'entrée E1 du transmetteur (TT5-RF3 : E1 et E2) . Les Entrées de E2/3 à E8 restant à disposition dans le cadre de l'utilisation classique du *VOCALYS MX GSM 4G L*.

Cette association de produits offre également la possibilité, via le *VOCALYS MX GSM 4G L* et la fonction *télécommande à distance*, par un appel, d'activer les sorties programmées comme telle (cf §3.1 du guide d'installation du télétransmetteur).

Exemple :



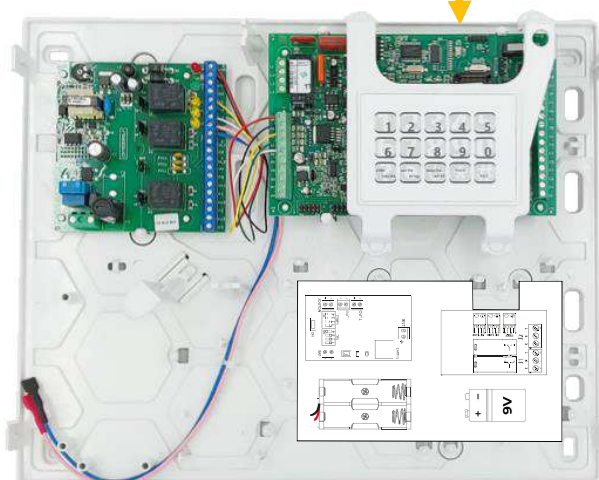
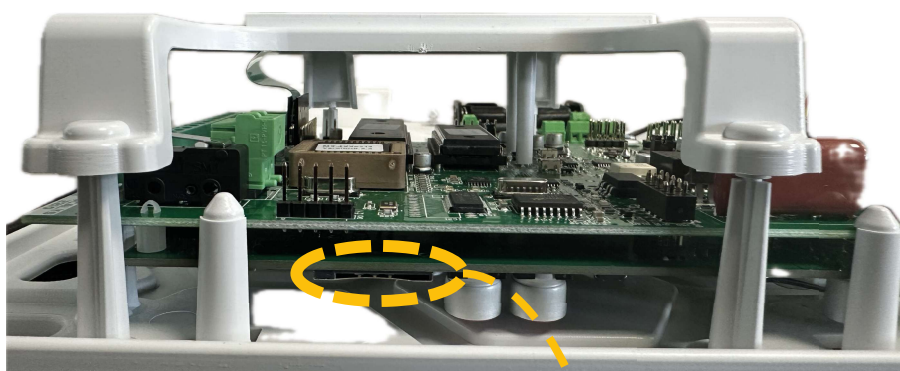
## 2. - INSTALLATION DU MATÉRIEL

### 2.1. - MISE EN PLACE DE LA CARTE SIM

Insérer la carte SIM dans le slot dédié sur la carte GSM située au dessous de la carte VOCALYS 2210 (voir ci-dessous) :



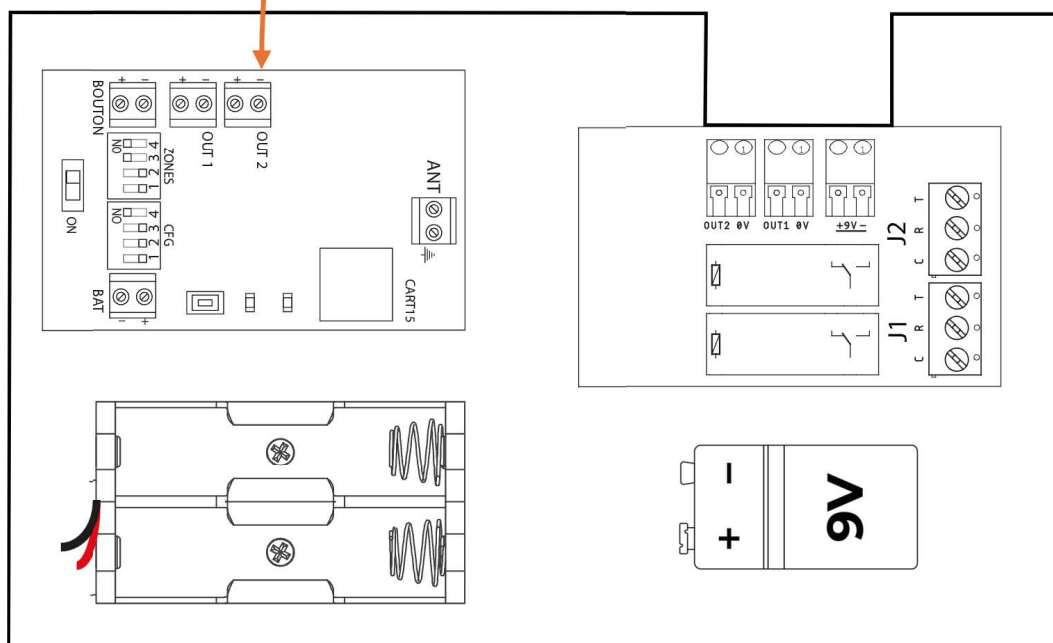
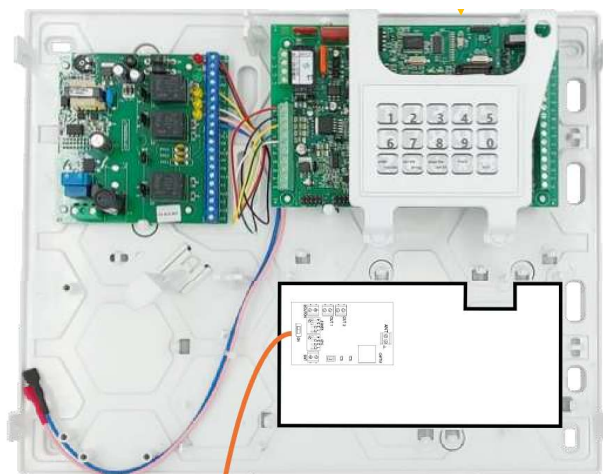
**Les opérations jusqu'au chapitre 2.3 doivent être effectuées hors tension**





## 2.2. - CONFIGURATION DE LA CARTE RADIO

- Identification de la carte Radio

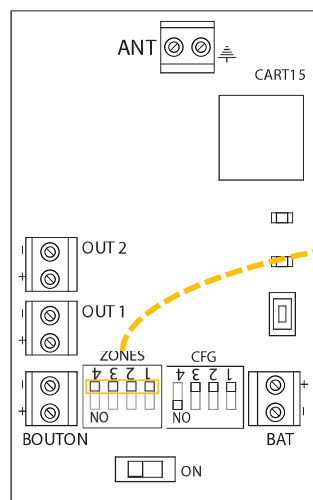


VOCBR-RF<sub>3</sub>

### 2.2.1. - CONFIGURATION DE LA ZONE (CHOIX DU CANAL)

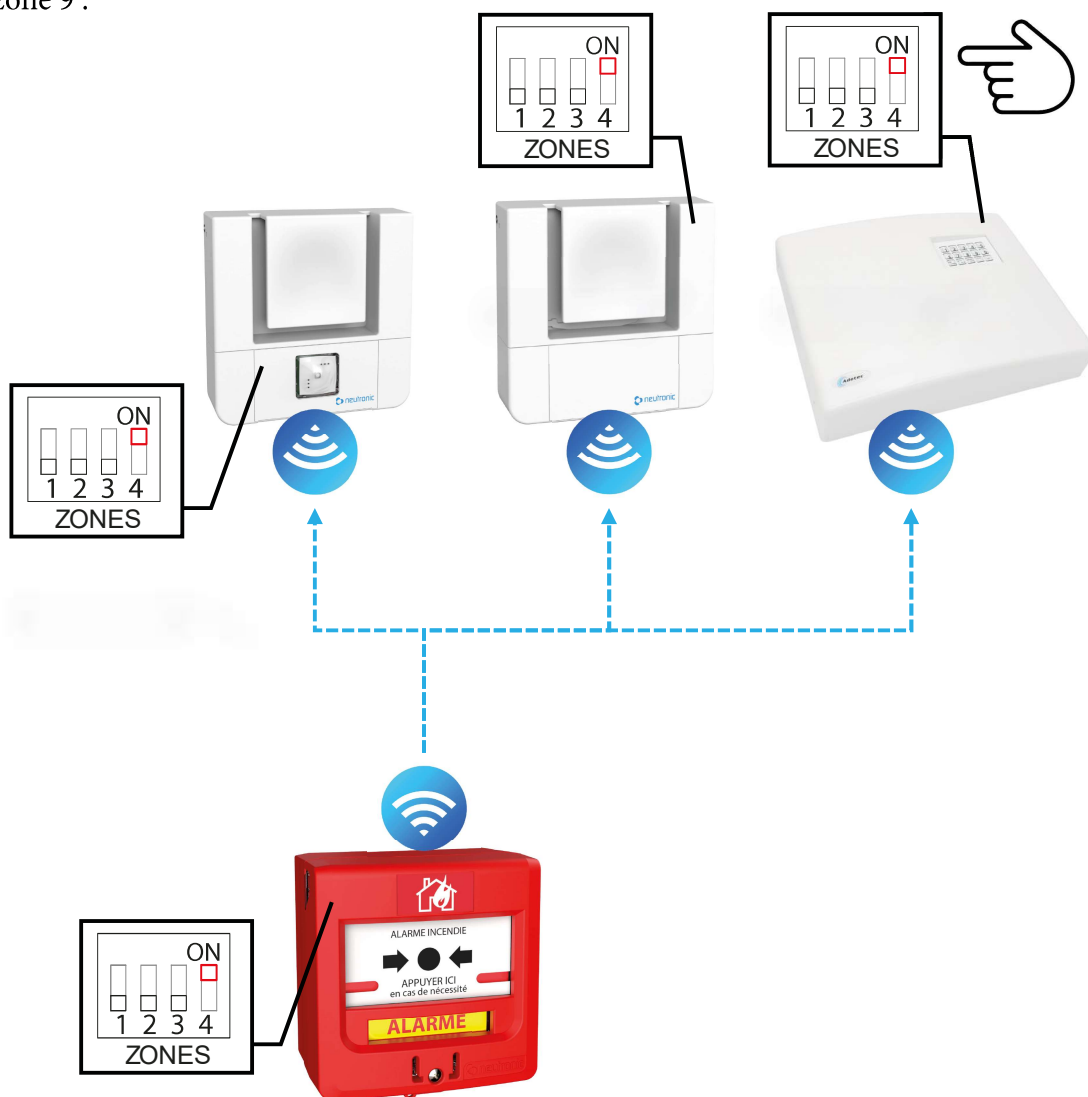
Configurer la zone en adéquation avec celle(s) utilisée(s) sur les matériels en place, afin que l'acquisition de l'alarme se fasse sur la même fréquence radio que les périphériques (DM/DS/DL...) de l'installation, liés à un même déclenchement et ainsi reporter l'alarme de cette zone. (voir ci-après)

- Configuration des Dip switches pour les 16 adresses de zones possibles



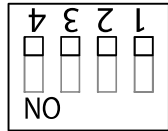
zone	1	2	3	4	5	6	7	8	9	10	11	12	13	14	15	16
switch1	0	1	0	1	0	1	0	1	0	1	0	1	0	1	0	1
switch2	0	0	1	1	0	0	1	1	0	0	1	1	0	0	1	1
switch3	0	0	0	0	1	1	1	1	0	0	0	0	1	1	1	1
switch4	0	0	0	0	0	0	0	0	1	1	1	1	1	1	1	1

Exemple pour la zone 9 :



## 2.2.2. - CONFIGURATION SPÉCIFIQUE CFG

### CFG



SW<sub>1</sub> : ON\_TRANSPONDEUR INACTIF

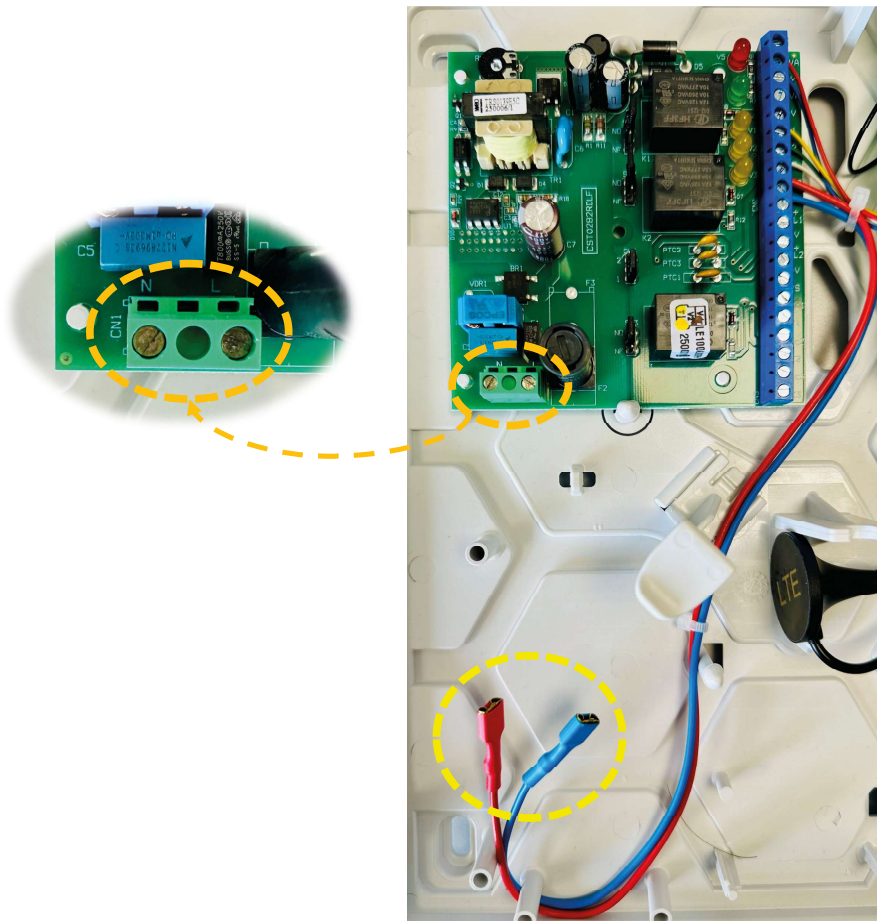
SW<sub>2</sub> : OFF\_MODE ESSAI INACTIF  
ON\_MODE ESSAI ACTIF

SW<sub>3</sub> : OFF\_MODE INCENDIE  
ON\_MODE RM / AM-PPMS

SW<sub>4</sub> : ON\_MODE INCENDIE ACTIF (TT4-RF / TT4-RF2 / TT4-RF3)  
OFF\_MODE RM / AM-PPMS ACTIF (TT5-RF3 UNIQUEMENT)

## 2.3. - MISE SOUS TENSION

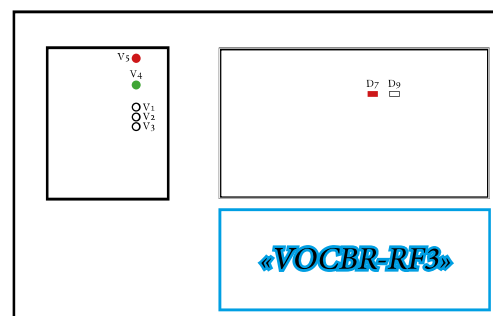
- Alimenter le transmetteur VOCALYS MX GSM 4G L en raccordant le secteur (230V) sur le bornier CN1 de la carte d'alimentation ainsi qu'en connectant la batterie aux cosses à l'emplacement dédié pour celle-ci (ci-dessous) :





- Indicateurs visuels à la mise sous tension :

- Les voyants V5 (rouge) et V4 (vert) de la carte chargeur s'allument
- Le voyant D7 (rouge) de la carte VOCALYS 2210 s'allume



- A la fin de l'initialisation, le transmetteur indique vocalement l'état de certains paramètres :



### 3. - LOGICIEL VOCPC

#### 3.1. - CONNECTIQUE

- Afin d'assurer la connexion du transmetteur au PC pour la communication, il est nécessaire d'utiliser un câble USB Type A /microUSB b :



**Ce câble n'est pas fourni**

#### 3.2. - TELECHARGEMENT DES ÉLÉMENTS LOGICIELS

- Se rendre sur le site d'ADETEC à la page suivante : <https://adetec.com/transmetteur-vocalys-mx-gsm/> afin de télécharger le document technique (si paramétrage par le clavier) du "VOCALYS MX GSM 4G L / 000 T06 438" et le logiciel de programmation VocPC (ci-après).

**VOCALYS MX GSM L**

**000 To6 438**
**VOCALYS MX GSM S**

**000 To6 439**

## Vocalys MX GSM

Transmetteur téléphonique GSM Mixte permettant d'avertir de 1 à 4 destinataires.

Les transmissions peuvent être Vocales, Digitales (CESA 200 Bds, Contact ID, ...) ou SMS. Chaque entrée (8 de base jusqu'à 32 avec extensions) est associée à un message personnalisable.

Programmation assistée par guide vocal ou via logiciel (VocPc).

Interface HP-micro permettant l'écoute et l'interpellation.

Permet de s'affranchir du réseau RTC en passant exclusivement par le réseau GSM.

**Références :**

Alimentation secteur 230 vac : **000 To6 438**

Alimentation extérieure 12 vcc : **000 To6 439**

Idéal pour informer l'utilisateur ou la télé-surveillance d'un défaut sur :

- Un système anti-intrusion
- Une centrale incendie
- Une coupure de courant
- Un relevé d'alarmes techniques
- Un monitoring de température
- N'importe quel équipement disposant de sorties TOR

Document commercial - 000 To6 438 Document technique

Document commercial - 000 To6 439 Document technique

Logiciel de programmation Pilotes VCP CP210x USB

Guide d'installation Pilotes USB

### 3.3. - LOGICIEL VocPC :

Après téléchargement du logiciel VocPC sur le site d'ADETEC.com, lancer l'installation de celui-ci.

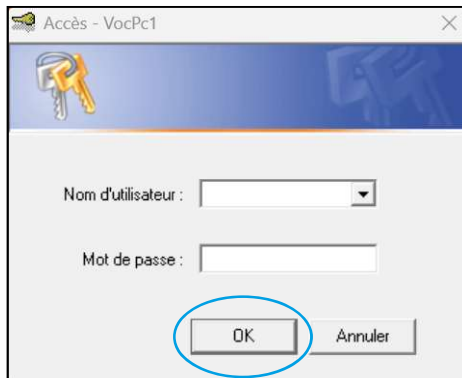
Cliquer sur une image pour lancer l'application associée



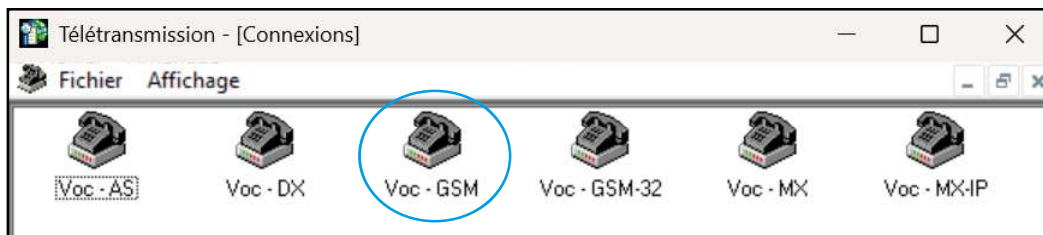
Transmetteur Vocalys-MX/DX GSM

Cliquer sur [Transmetteur Vocalys-MX-DX GSM]  
(l'info-bulle apparaît en laissant le pointeur de la souris sur l'image)

VocPc - ADETEC



- Une fenêtre de connexion apparaît, mais il n'est pas nécessaire de se connecter : cliquer sur [OK] sans saisir les champs de [Nom d'utilisateur] et [Mot de passe]



- Double-cliquer sur [Voc - GSM] pour accéder à l'écran de paramétrage



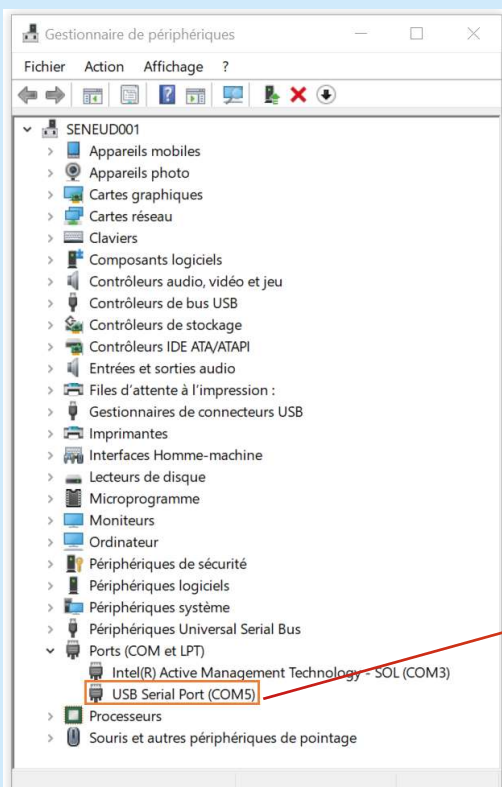
A la connexion du transmetteur au PC, l'attribution du numéro de port COM (RS232) du transmetteur est faite automatiquement par Windows selon les numéros déjà utilisés (le cas échéant).

-VocPC est nativement paramétré sur le port COM 1, mais il est possible de changer ce paramètre afin de sélectionner le numéro attribué par Windows pour le transmetteur lors de sa connexion par le câble **USB Type A /microUSB b**

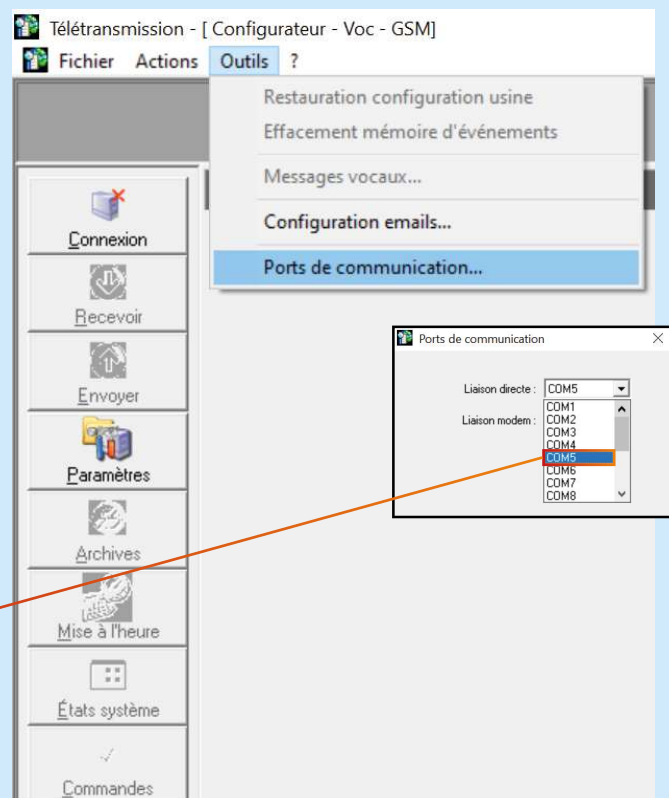
**! Sans cette correspondance, il sera impossible d'établir la communication !**

> Exemple avec le port COM 5 :

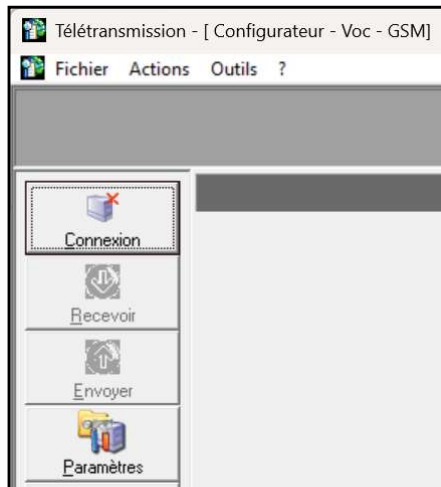
Windows\Paramètres\Gestionnaire de périphériques :



VocPC\Outils\Ports de communication :

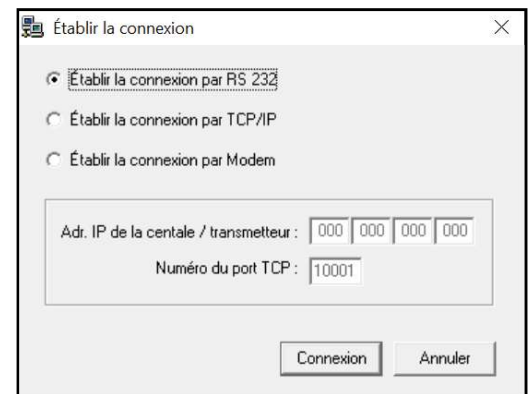


## 4. - VocPC : CONNEXION RS232 AVEC LE TRANSMETTEUR

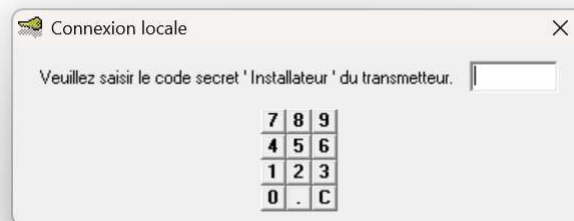


- Cliquer sur le bouton [Connexion] ou dans l'onglet [Action] : [Connexion]

- La connexion par RS232 (qui nous intéresse) étant celle nativement sélectionnée, cliquer sur [Connexion]

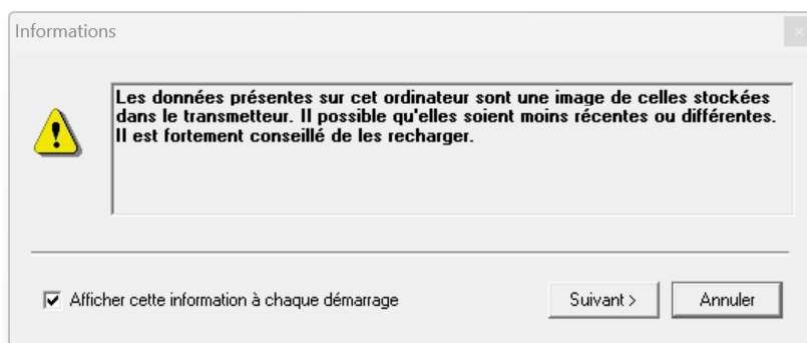
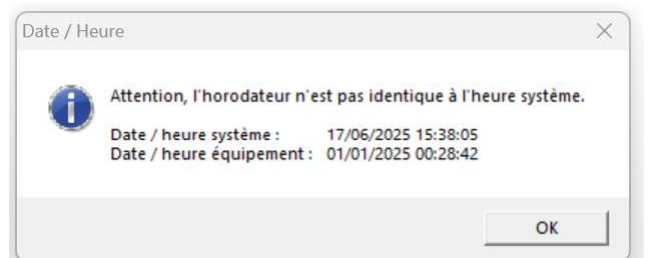


- Le transmetteur emit un bip pour indiquer la bonne prise de communication et la fenêtre suivante apparaît sur VocPC :



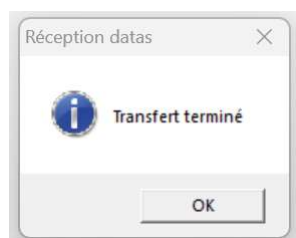
Saisir le code "Installateur" : 2580

- Un message concernant une différence d'horodatage peut apparaître (notamment lors de la 1ère connexion : cliquer sur [OK])



- Un message concernant une différence de paramétrage peut apparaître (notamment lors de la 1ère connexion : cliquer sur [Suivant])

- La connexion s'établit et VocPC récupère alors automatiquement le paramétrage du transmetteur pour l'afficher sur l'interface de VocPC. Voir ci-dessous la partie en bas à droite de la fenêtre de VocPC :



- A l'issue, cette boîte de dialogue nous informe que la réception des données est terminée. Cliquer sur [OK]

L'étape de connexion est terminée



## 5. - PARAMÉTRAGE ET MISE EN SERVICE

- Les fonctions du menu principal sont maintenant accessibles :

• [Déconnexion] : permet la déconnexion entre le PC et le transmetteur (toujours connectés après l'étape précédente)

• [Recevoir] : permet le rapatriement des paramètres du transmetteur vers VocPC afin de lire la configuration

• [Envoyer] : permet de charger le transmetteur des données modifiées sur VocPC

• [Paramètres] : permet d'accéder à la fenêtre de paramétrage et de les modifier

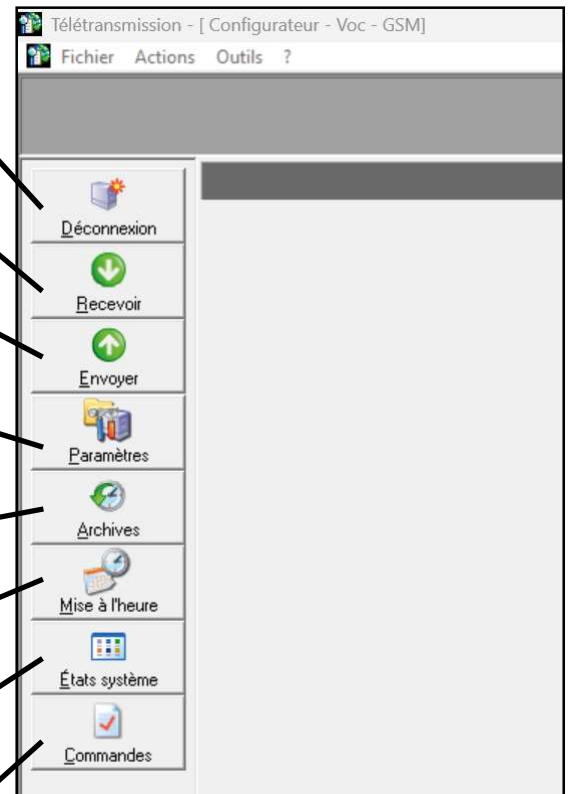
*NB : ne seront prises en compte par le transmetteur QUE si [Envoyer] dans celui-ci*

• [Archives] : permet de consulter l'historique des événements du transmetteur et des interactions avec VocPC (filtres et export possibles)

• [Mise à l'heure] : permet de synchroniser l'horodatage du PC vers le transmetteur

• [États système] : permet la scrutation de l'état des différents paramètres et surveillances du transmetteur

• [Commandes] : permet de forcer la commande des différentes sorties du transmetteur



- les 2 entrées E1 et E2 de report du TRGSM-RF3 sont précâblées afin de n'avoir qu'à paramétrer celles-ci ; leur transmission depuis le matériel Radio-Fréquence de NEUTRONIC étant assurée jusqu'à la commande des entrées du VOCALYS par le montage interne du produit.

Le paramétrage à effectuer dépend du produit NEUTRONIC à reporter (cf tableau § [•SYNOPTIQUE DE PRINCIPE DES DIFFÉRENTS MATÉRIELS](#)).

## 5.1 - PARAMÉTRAGE DES MESSAGES VOCAUX (PRÉ-ENREGISTRÉS)

### 5.1.1. - ENREGISTREMENT DU MESSAGE D'ACCUEIL

**TRGSM-RF3**  
**F1**

Enregistrer le message d'accueil  
*(s'assurer d'être déconnecté de VocPC)*

a

# oui

« Bonjour, composez le code secret »

b

1

2

3

4

« Système marche  
Voulez-vous programmer, lire ou modifier un numéro d'appel ? »

c

non

« Voulez-vous enregistrer, lire ou modifier un message vocal ? »

d

# oui

« Voulez-vous accéder au message d'annonce ? »

e

# oui

« Le message est : *lecture du message d'annonce actuel* »  
Voulez-vous modifier ? »

f

# oui

« Pour enregistrer parlez après le bip  
Pour arrêter appuyez sur la touche # »

g

# oui

« Le message est : *lecture du message enregistré à l'étape précédente* »  
Voulez-vous modifier ? »

h

non

« Voulez-vous accéder au message affecté à une entrée ? »

sortie  
prog.


ou

non

# oui

Pour continuer l'édition des paramètres suivants

## 5.1.2. - ENREGISTREMENT DU MESSAGE AFFECTÉ À L'ENTRÉE 1 (INCENDIE)


**F2**


**TRGSM-RF3**

Enregistrer un message affecté à une entrée  
(s'assurer d'être déconnecté de VocPC)


Répéter les étapes de la fiche **F1** jusqu'à l'étape **d** puis :

« Voulez-vous accéder au message d'annonce ? »


---

**a**  



« Voulez-vous accéder au message affecté à une entrée ? »

**b**  



« Voulez-vous enregistrer, lire ou modifier un message vocal ? »

**c**  



« Voulez-vous accéder au message affecté à l'entrée 1 ? »

**d**  



« Le message est : *lecture du message d'annonce actuel* »  
Voulez-vous modifier ? »

**e**  



« Pour enregistrer parlez après le bip  
Pour arrêter appuyez sur la touche # »

**f**  


« Le message est : *lecture du message enregistré à l'instant* »  
« Voulez-vous modifier ? »

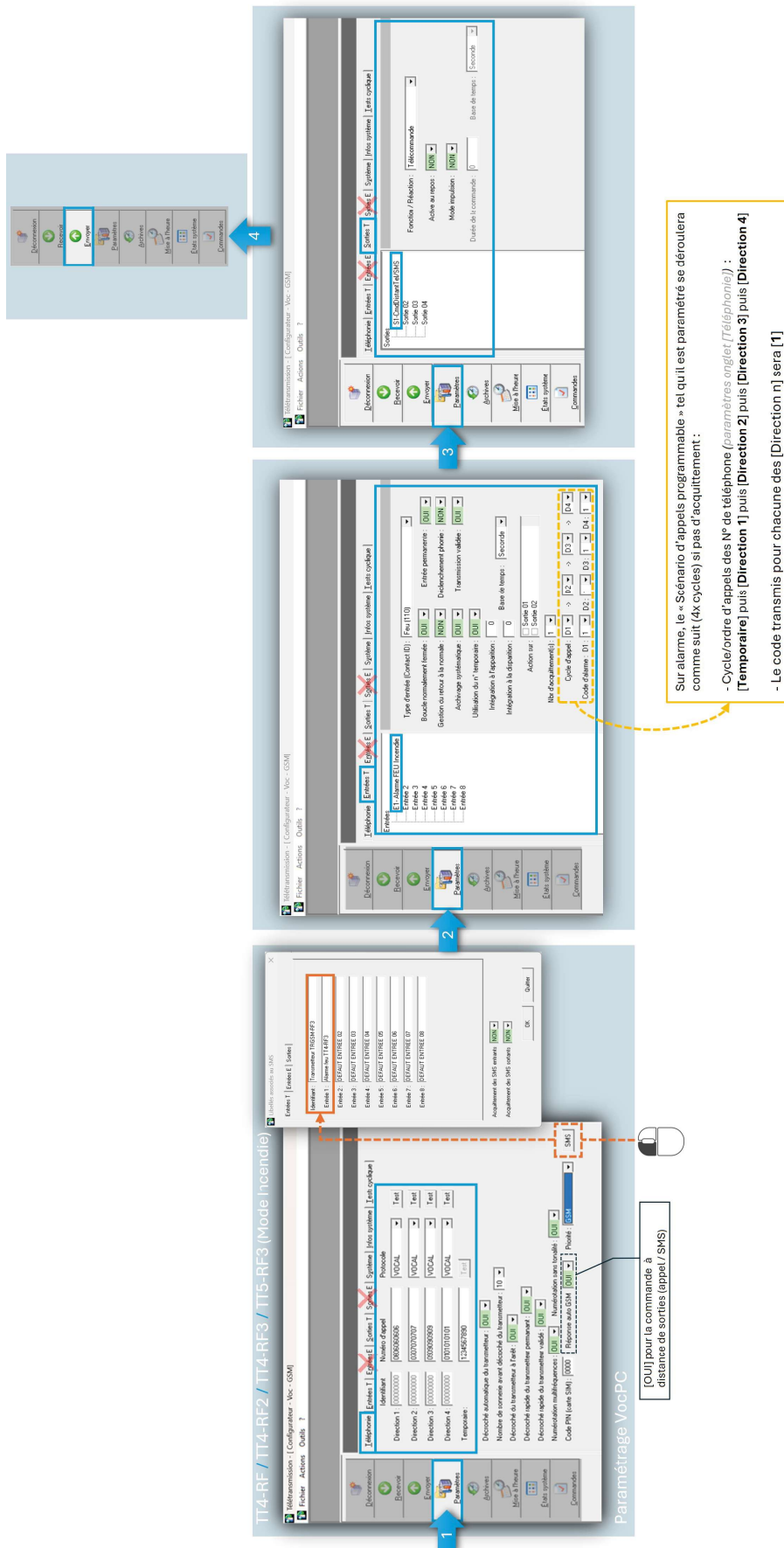
**g**  


« Voulez-vous accéder au message affecté à l'entrée 2 ? »

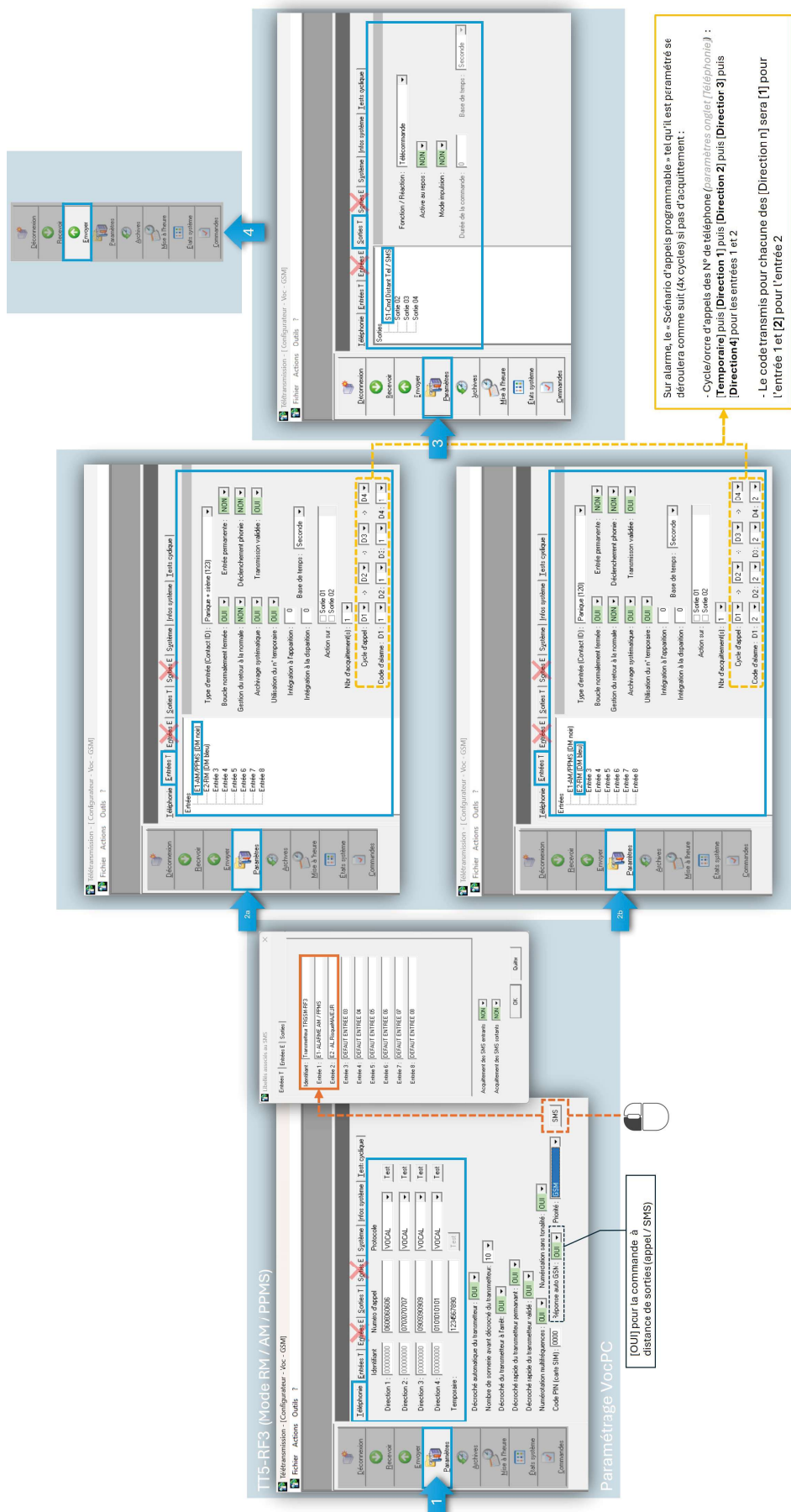


## 5.2. - LOGICIEL VocPC : PARAMÉTRAGE

### 5.2.1. - VocPC : PARAMÉTRAGE TTx-RFx (INCENDIE)



### 5.2.2. - VocPC : PARAMÉTRAGE TT5-RF3 (RM / AM / PPMS)



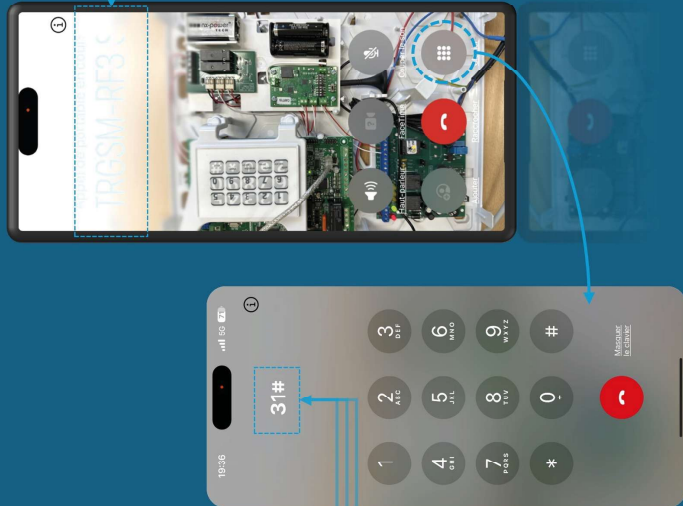


## 5.3. - UTILISATION À DISTANCE

### 5.3.1. - APPEL GSM : COMMANDE À DISTANCE DE LA SORTIE 1

Commande distante de la sortie 1 par appel téléphonique

Numéro de téléphone / nom du contact de la SIM insérée dans la carte GSM du transmetteur



#### UTILISATION A DISTANCE

Pour commander à distance **Vocalys MX** vous devez disposer d'un poste téléphonique fréquences vocales :

Composer le numéro de **Vocalys MX** Attendre l'invitation entrer votre code (code utilisateur) 1234

Si le code est reconnu, l'aide vocale nonce le menu de programmation.

---

#### Marche - Arrêt système

Il est possible de mettre **Vocalys MX** l'arrêt à distance si cette option a été préalablement validée (Voir programmation système)

*Nota : ce message est émis seulement si le transmetteur éteint en marche.*

Appuyer sur la touche [0] puis appuyer sur la touche [#]

Le transmetteur confirme vocalement le nouvel état : « Système arrêté »

Pour une mise en marche :

*Nota :*

Appuyer sur la touche [1] puis appuyer sur la touche [#]

---

#### Accès sortis

Appuyer sur la touche [3], le transmetteur énonce un menu qui est fonction de la programmation de la sortie :

Si la sortie numéro « n » est programmée en télécommande et en mode bistable

☒ Pour marche sortie « n » appuyer sur la touche [1] puis appuyer sur [#]

☒ Pour arrêt sortie « n » appuyer sur la touche [1] puis appuyer sur [#]

---

#### Si la sortie numéro « n » est programmée en télécommande et en mode monostable

☒ Pour changer d'état la sortie « n » appuyer sur la touche [1] puis appuyer sur [#]

*Nota :*

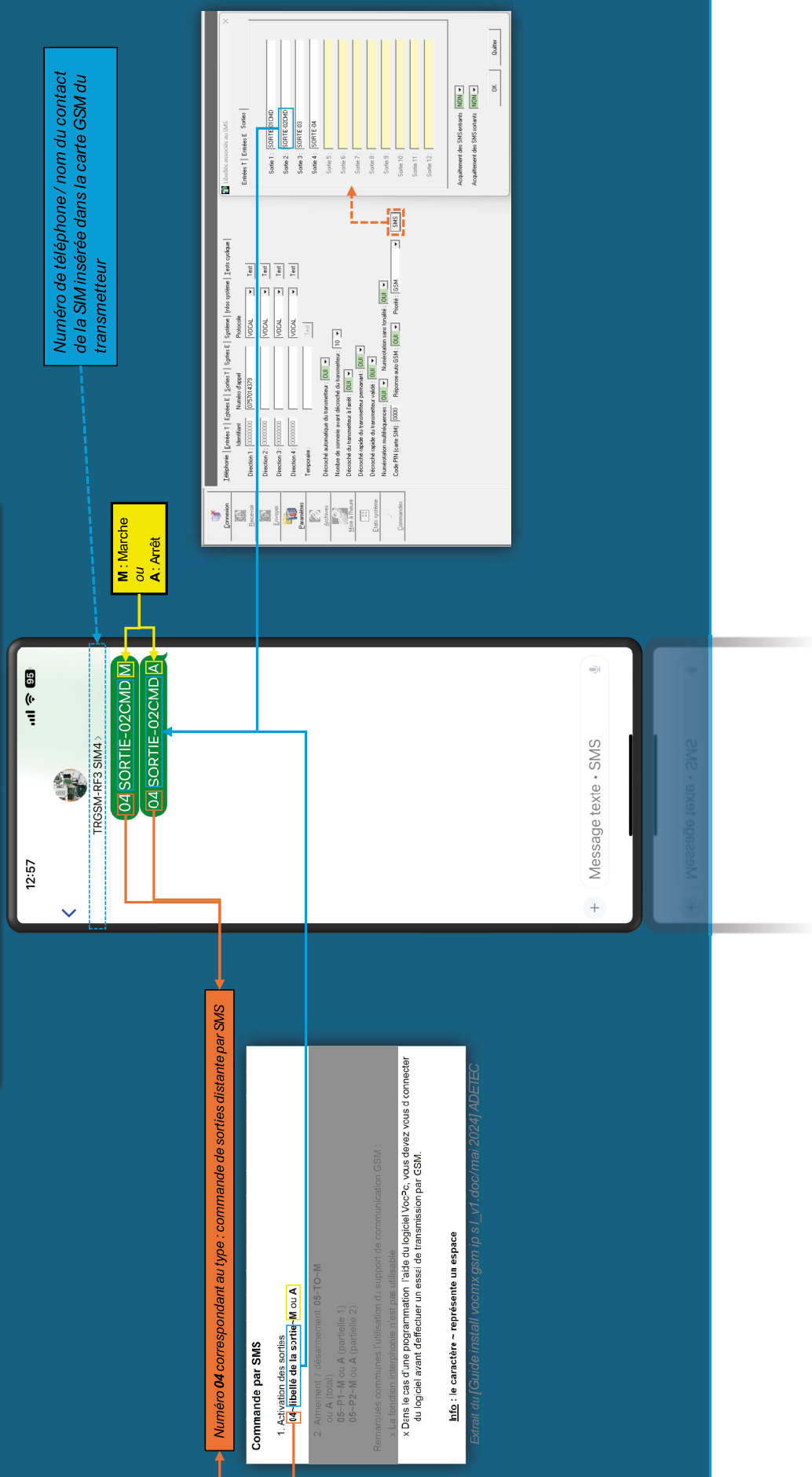
n va de 1 à 4 pour les sorties de la carte de base

n va de 5 à 12

Extrait du [Guide install vocnpx-gsm ip s L v1.000/mar 2024] ADETEC

### 5.3.2. - SMS : COMMANDE À DISTANCE DE LA SORTIE 1

#### Commande distante de la sortie 2 par SMS



### 3- DÉPANNAGE

PROBLÈME CONSTATÉ	NOTIF. CENTRALE	ACTIONS À MENER



**Siège social**  
34 rue du Valengelier  
77500 Chelles

[info@neutronic.fr](mailto:info@neutronic.fr)  
Standard : +33(0)1 64 73 58 95  
Hotline : +33(0)7 64 64 21 10  
BE : +33(0)6 59 71 94 71

**neutronic.fr**



**VINCENT FIDELIN**

Directeur commercial  
[vincent.fidelin@neutronic.fr](mailto:vincent.fidelin@neutronic.fr)  
06 68 51 23 32



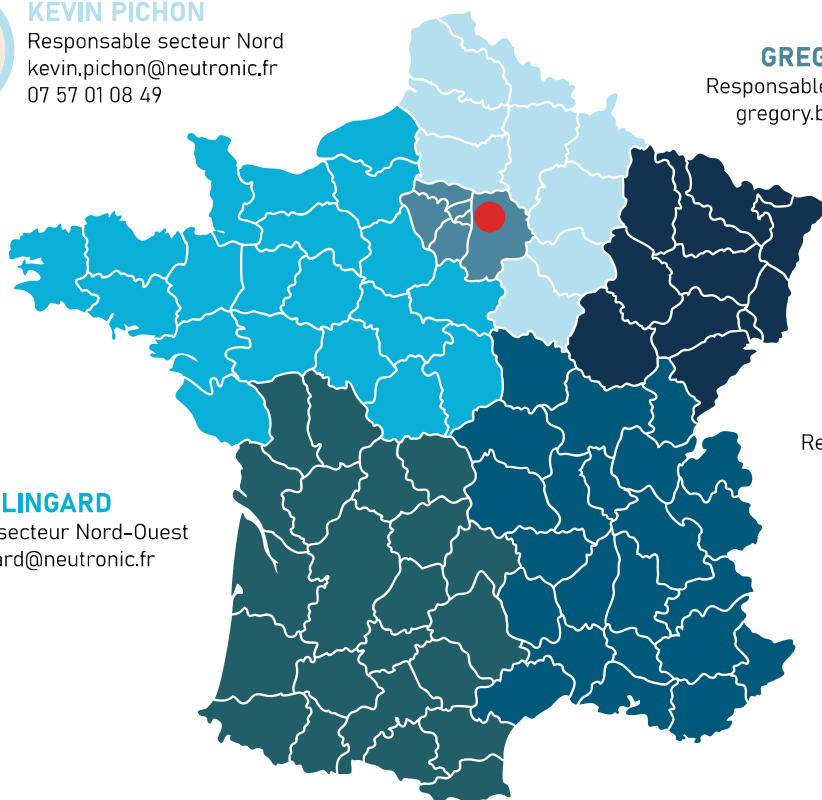
**KEVIN PICHON**

Responsable secteur Nord  
[kevin.pichon@neutronic.fr](mailto:kevin.pichon@neutronic.fr)  
07 57 01 08 49



**GREGORY BEAUVILLAIN**

Responsable secteur Île-de-France  
[gregory.beauvillain@neutronic.fr](mailto:gregory.beauvillain@neutronic.fr)  
06 59 71 93 71



**STEEVE SPLINGARD**

Responsable secteur Nord-Ouest  
[steeve.splingard@neutronic.fr](mailto:steeve.splingard@neutronic.fr)  
07 62 20 11 10



**CELINE JEANNERET**

Responsable secteur Grand-Est  
[celine.jeanneret@neutronic.fr](mailto:celine.jeanneret@neutronic.fr)  
07 64 05 11 10



**FABIEN RIAUTE**

Responsable Secteur Sud-Ouest  
[fabien.riaute@neutronic.fr](mailto:fabien.riaute@neutronic.fr)  
06 64 64 11 10



**MATHIEU GREGOIRE**

Responsable secteur Sud Est  
[mathieu.gregoire@neutronic.fr](mailto:mathieu.gregoire@neutronic.fr)  
06 59 71 96 71

Pour tous renseignements technique / dépannage :

Service **HOTLINE** par téléphone au 07.64.64.21.10 ou par mail [hotline@neutronic.fr](mailto:hotline@neutronic.fr)